

Waasan Päivälehti

WASA DAILY

Wasa Dagblad

Photo Supplement

Eero Järnefelt 1863-1937

Altartauluja

Altartavlor

Altar pieces



Tulumäen kirkko, Jyväskylä

Eero Järnefeltin näyttely avautuu Tikanojalla – alttaritaulut jäävät kirkkoihin

Tikanojan taidekoti avaa 23. marraskuuta vaikuttavan näyttelyn, joka esittelee Eero Järnefeltin (1863–1937) tuotantoa. Näyttely tarjoaa kattavan katsauksen tämän suomalaisen mestarin taiteeseen, mutta yksi Järnefeltin teosryhmä jää tällä kertaa näkemättä: alttaritaulut.

On ymmärrettävää, että alttaritauluja ei voida siirtää näyttelyyn, sillä ne ovat suurikokoisia ja usein pysyvästi kiinnitettyjä osaksi kirkkojen sisustusta. Tämä ei kuitenkaan vähennä niiden taiteellista ja historiallista arvoa, ja näyttelyssä vierailijat pääsevät ihailemaan alttaritauluista otettuja kuvia.

Kuusi alttaritaulua neljällä vuosikymmenellä

Eero Järnefelt maalasi elämänsä aikana kuusi alttaritaulua, jotka koristavat kirkkoja eri puolilla Suomea. Hänen alttariteoksiaan voi ihailla muun muassa Keuruun uudessa kirkossa, Jyväskylän Tulumäen kirkossa, Littoisten kirkossa, Raahan kirkossa sekä Helsingin Johanneksenkirkossa.

Näistä tunnetuin lienee Jyväskylän Tulumäen kirkon alttaritaulu, joka on poikkeuksellinen kahden taideteoksen kokonaisuus. Yläosassa on Järnefeltin teos ”Kristus käy veden päällä” (1892–1893), joka säilyi ihmeellisesti Tulumäen ensimmäisen kirkon tulipalosta. Alempana kokonaisuutta täydentää jyväskyläläisen Jonas Heiskan maalaus ”Jeesus – Hyvä Paimen” (1929).

Vaikka Järnefeltin alttaritauluja ei nyt pääse näkemään fyysisesti Tikanojan näyttelyssä, niistä välittyvä harras tunnelma ja mestarillinen käsiala ovat nähtävissä näiden kuvien välityksellä.



Taulumäen kirkko, Jyväskylä

Erik (Eero) Nikolai Järnefelt (8. marraskuuta 1863 Viipuri – 15. marraskuuta 1937 Helsinki) oli suomalainen taidemaalari ja professori (1912). Järnefeltin tunnetuimpia töitä ovat maalaukset Kolin maisemista ja muotokuvat aikansa merkkihenkilöistä.

Vasemmalla hänen omakuvansa.



Johanneskyrkan i Helsingfors

Eero Järnefelts utställning öppnas i Tikanoja – altartavlor finns kvar i kyrkorna

Den 23 november öppnar Tikanoja konsthem en imponerande utställning med verk av Eero Järnefelt (1863–1937). Utställningen ger en omfattande översikt över den finländske mästarens konst, men den här gången saknas en grupp verk av Järnefelt: altartavlorna.

Det är förstäeligt att altartavlor inte kan flyttas till utställningen, eftersom de är stora och ofta permanent fästa vid kyrkornas inredning. Detta minskar dock inte deras konstnärliga och historiska värde, och besökarna på utställningen kan beundra bilder som tagits från altartavlorna.

Sex altartavlor på fyra decennier

Under sin livstid målade Eero Järnefelt sex altartavlor som pryder kyrkor runt om i Finland. Hans altartavlor kan beundras bland annat i den nya kyrkan i Keuruu, Taulumäki kyrka i Jyväskylä, Littois kyrka, Brahestads kyrka och Johanneskyrkan i Helsingfors.

Den mest kända av dessa är troligen altartavlan i Taulumäki kyrka i Jyväskylä, som är en exceptionell helhet av två konstverk. Högst upp finns Järnefelts verk ”Kristus går på vattnet” (1892–1893), som mirakulöst överlevde branden i den första kyrkan i Taulumäki. Nedan kompletteras helheten av målningen ”Jesus – den gode herden” (1929) av Jonas Heiska från Jyväskylä.

Även om Järnefelts altartavlor inte längre kan ses fysiskt i Tikanojas utställning, kan man se den andäktiga atmosfären och den mätteriiska handstilen som de förmedlar i bilderna. Att bekanta sig med utställningen är en unik möjlighet att fördjupa sig i Järnefelts omfattande produktion och den mångdimensionella karaktären i hans konst.



Taulumäki church in Jyväskylä

Eero Järnefelt's exhibition opens in Tikanoja – altarpieces remain in churches

On 23 November, Tikanoja Art Home opened an impressive exhibition showcasing the work of Eero Järnefelt (1863–1937). The exhibition offers a comprehensive overview of the art of this Finnish master, but one group of works by Järnefelt will be missed this time: the altarpieces.

It is understandable that altarpieces cannot be moved to the exhibition, as they are large in size and often permanently attached to the interior decoration of churches. However, this does not diminish their artistic and historical value, and visitors to the exhibition can admire images taken from the altarpieces.

Six altarpieces in four decades

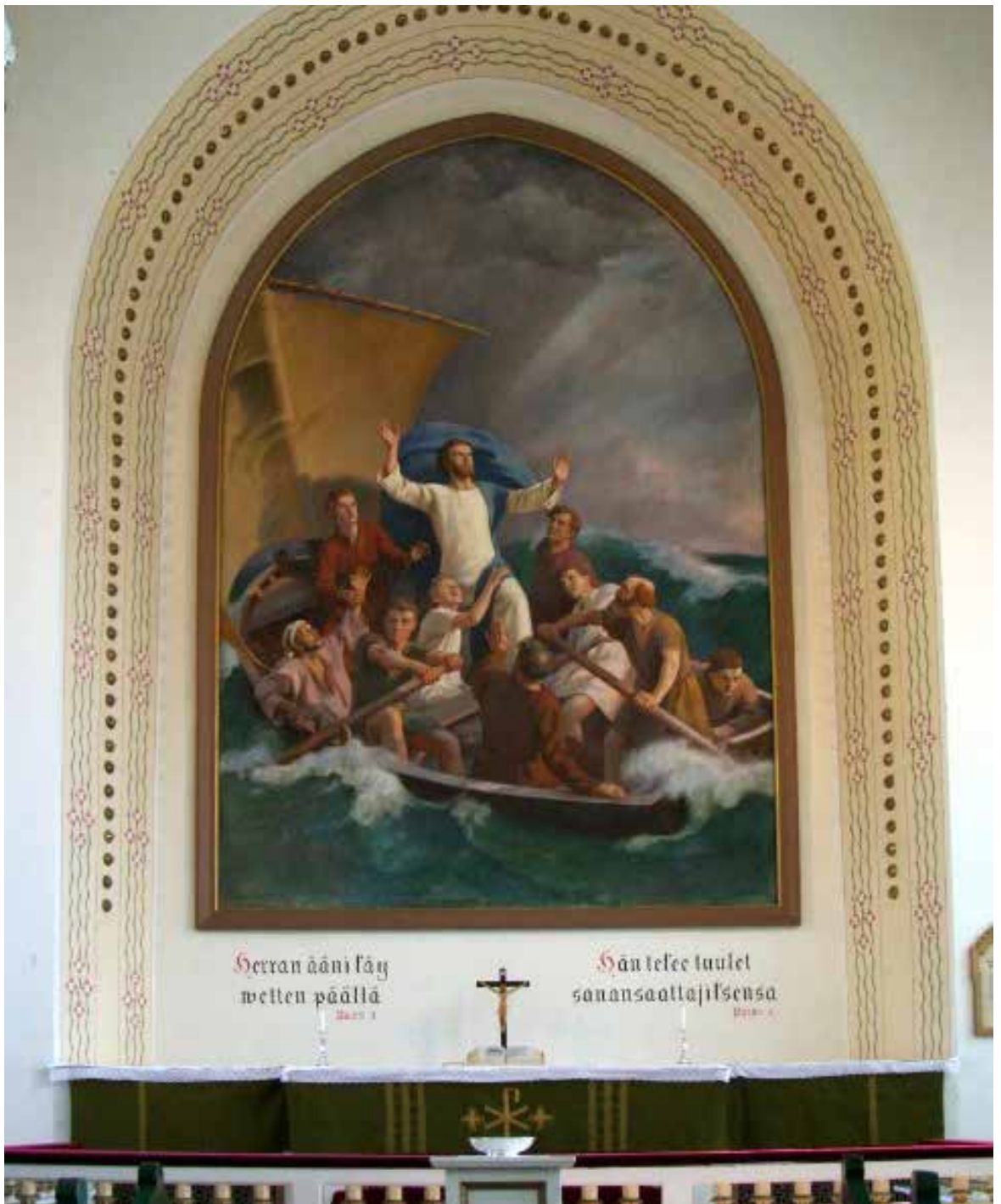
During his lifetime, Eero Järnefelt painted six altarpieces that adorn churches around Finland. His altarpieces can be admired, for example, in the new church in Keuruu, the Taulumäki church in Jyväskylä, the church of Littoinen, the church of Raahе and the St. John's Church in Helsinki.

The best-known of these is probably the altarpiece of Taulumäki Church in Jyväskylä, which is an exceptional ensemble of two works of art. At the top is Järnefelt's work "Christ Walks on Water" (1892–1893), which miraculously survived the fire of the first church in Taulumäki. Below, the whole is complemented by the painting "Jesus – The Good Shepherd" (1929) by Jonas Heiska from Jyväskylä.

Although Järnefelt's altarpieces cannot now be seen physically in Tikanoja's exhibition, the devout atmosphere and masterful handwriting conveyed by them can be seen through the images. Exploring the exhibition is a unique opportunity to delve deeper into Järnefelt's extensive oeuvre and the multidimensional nature of his art.



JohanneksenkirKKo, Helsinki



Raabe Church Altar The altar of Raabe church in Raabe, Finland. The altarpiece is by Eero Järnefelt, In a Storm with Jesus Photo: Estormiz Creative Commons Zero, Public Domain Dedication



JohanneksenkirKKo, Helsinki



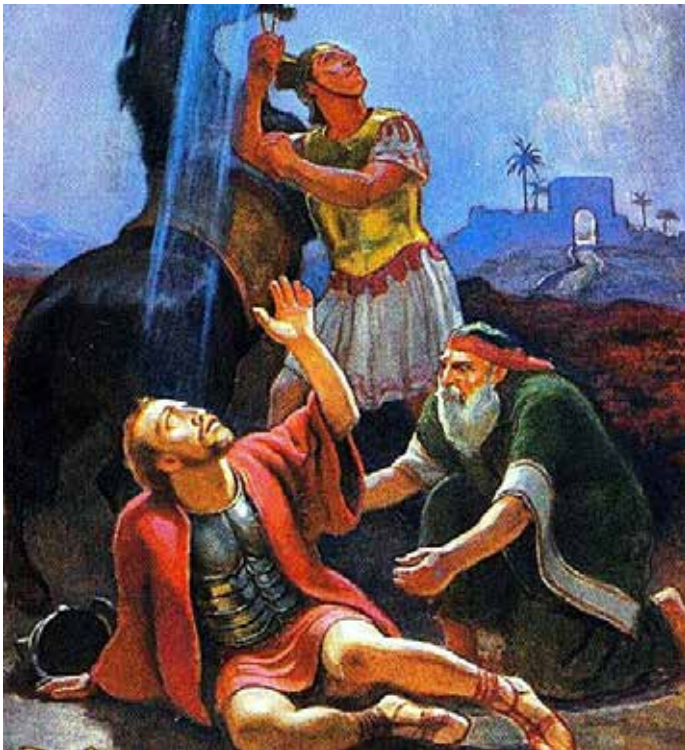
Järnefelt, Jeesus ja aviorikoksesta tavattu nainen.jpg
Jeesus ja aviorikoksesta tavattu nainen (myös Jeesus ja langennut
nainen), Eero Järnefeltin maalama Liedon kirkon alttaritaulu.
Public domain



Järnefelt, Jesus Getsemanessa

Eero Järnefeltin maalaaman Keuruun kirkon kaksiosaisen alttaritaulun alaosa. Enkeli ilmestyy Jeesukselle Getsemanessa.

Public domain



Saulin kääntyminen

Taulun yksityiskohta

Saulin kääntyminen, Eero Järnefeltin maalaama Helsingin Johanneksenkirkon alttaritaulu.

Public domain



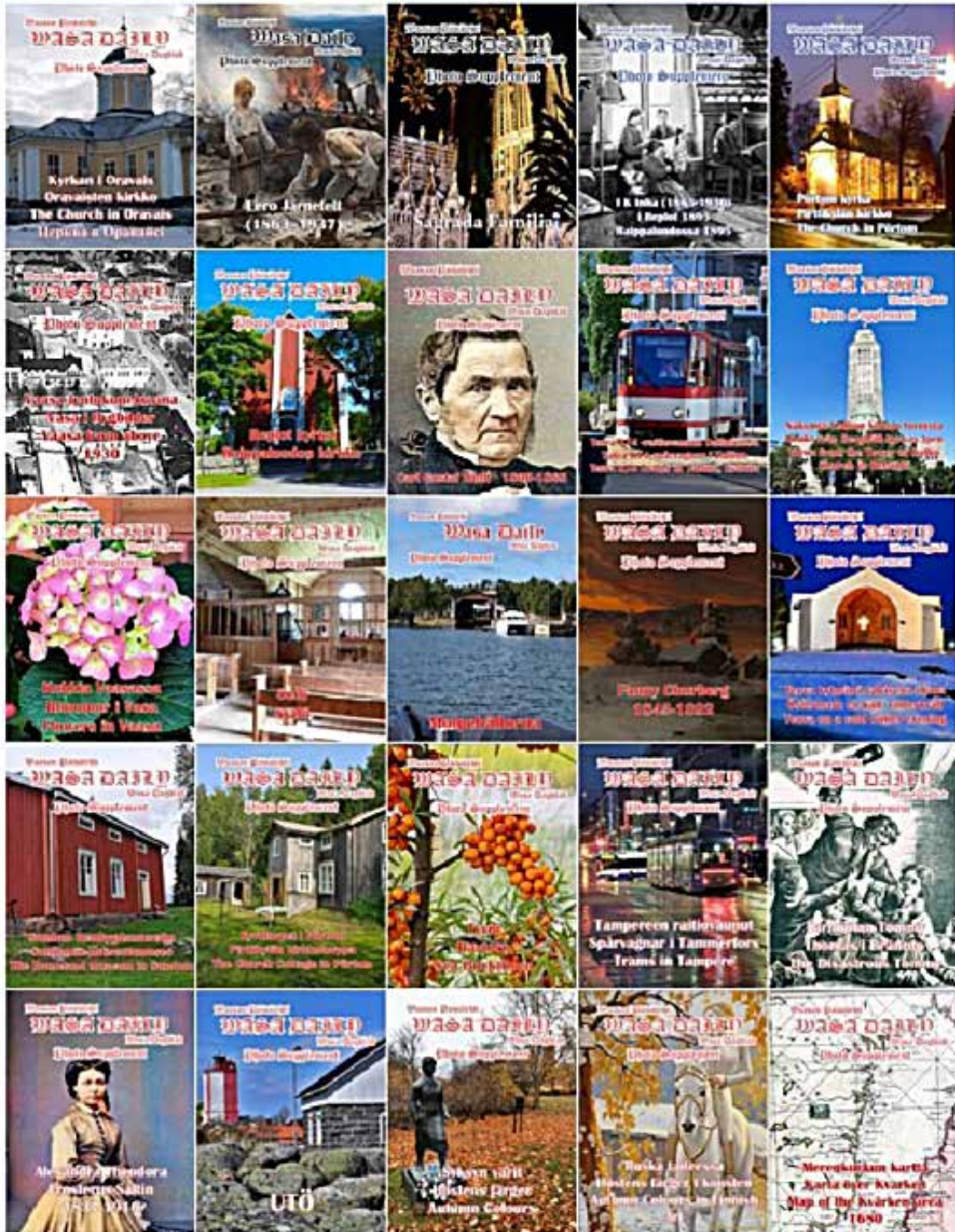
Keuruu church - altar.jpg

Keuruu church's altar.

Tiia Monto

Creative Commons Attribution-Share Alike 3.0





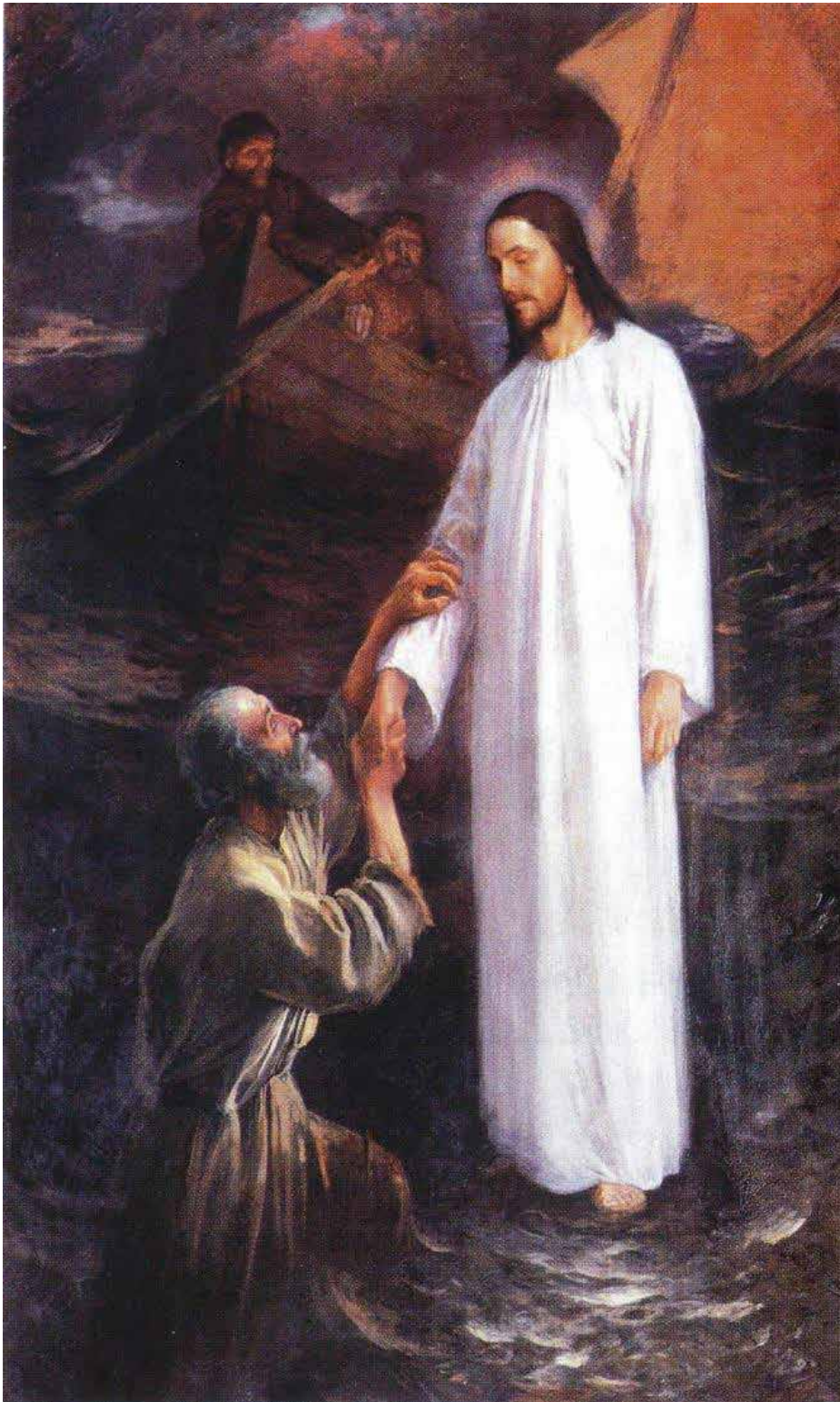
Paljon nähtävää ja luettavaa kulttuuriperinnöstämme Waasan Päi-
välehden Kubalitteessä

Myccket att se och läsa om vårt kulturarv i Wasa Dagblad's Bildbilaga

Much to see and read about our cultural heritage in Wasa Daily's

Photo Supplement

<https://vpress.ovh>



*Järnefelt, Jeesus ja veteen vajoava Pietari
Jeesus ja veteen vajoava Pietari (myös Kristus käy veden päällä), Jyväskylän maaseurakunnan Taulumäen kirkon alttaritaulu. Eero Järnefelt maalasi taulun alun perin Jyväskylän kaupunkiseurakunnan uutta kirkkoa varten, mutta seurakunta ei hyväksynyt sitä, jolloin se päätyi maaseurakunnan kirkkoon. Teos pelastui kirkon palosta vuonna 1918 ja sijoitettiin samalle paikalle rakennettuun uuteen kirkkoon.
Public domain*