

Waasan Päivälehti

WASA DAILY

Wasa Dagblad

Photo Supplement

Sinebrychoffin
taidemuseo

Sinebrychoffs
konstmuseum

Sinebrychoff
Art Museum



Sinebrychoffin taidemuseo: Aarreaitta täynnä eurooppalaista taidetta

Helsingin Punavuorella sijaitseva Sinebrychoffin taidemuseo on ainutlaatuinen helmi suomalaisessa taidemaailmassa. Se on Suomen ainoa museo, joka keskittyy vanhaan eurooppalaiseen taiteeseen, ja sen kokoelmat kattavat laajan aikajanan 1300-luvulta 1850-luvulle. Museon sydämessä on Paul ja Fanny Sinebrychoffin ainutlaatuinen kotimuseo, joka tarjoaa kiehtovan kurkistuksen varakkaaseen 1900-luvun alun porvariskotiin.

Taidetta jokaiseen makuun
Sinebrychoffin taidemuseon kokoelmat sisältävät yli 3 000 taideteosta, ja ne tarjoavat jotain jokaiseen makuun. Museossa voi ihailla italialaisten renessanssitaideteijoiden, kuten Botticellin ja Raffaellon, mestariteoksia sekä hollantilaisten ja flaamilaisten taideteijoiden, kuten Rembrandtin ja Vermeerin, maalauksia. Myös ranskalaisen taiteen ystävä löytävät paljon nähtävää, sillä museon kokoelmissa on teoksia muun muassa Monnetilta, Degasilta ja Cé-

zannelta.

Kotimuseo vie menneisyyteen

Sinebrychoffin kotimuseo on yksi museon suosituimmista kohteista. Se on ainutlaatuinen aikakapseli, joka vie kävijät takaisin 1900-luvun alun Helsinkiin. Kotimuseossa voi ihailla Sinebrychoffien hienostunutta makua ja tutustua heidän elämäntyyliinsä. Museon huoneet on sisustettu alkuperäisillä kalusteilla ja taideteoksilla, ja ne tarjoavat kiehtovan kuvan varakkaasta porvariskulttuurista.

Tapahtumia ja näyttelyitä

Sinebrychoffin taidemuseo järjestää useita tapahtumia ja näyttelyitä vuoden aikana. Näyttelyt vaihtuvat säännöllisesti, ja ne tarjoavat uusia näkökulmia museon kokoelmiin ja eurooppalaiseen taiteeseen. Museon tapahtumiin kuuluu muun muassa konsertteja, luentoja ja työpajoja. Sinebrychoffin taidemuseo on ehdoton vierailukohde kaikille taiteen ystäville. Se

on ainutlaatuinen paikka, jossa voi tutustua eurooppalaisen taiteen historiaan ja kokea 1900-luvun alun porvariskulttuurin lumoa.

Lisätietoja:

• Sinebrychoffin taidemuseon verkkosivut: <https://sinebrychoffintaidemuseo.fi/>

- Osoite: Bulevardi 40, Helsinki
- Aukioloajat: tiistai11–18
- keskiviikko10–20
- torstai–perjantai11–18
- lauantai–sunnuntai10–17
- maanantaisuljettu
- Pääsymaksu: Aikuiset 20 €, eläkeläiset ja opiskelijat 12 €, alle 18-vuotiaat ilmaiseksi

Toivottavasti tämä esittely herätti kiinnostuksesi Sinebrychoffin taidemuseota kohtaan!





Jean Jacques Lagrenée nuorempi / den yngre / the Younger, 1739-1821
Kolme sulotarta, *De tre gracerna*, *Three Graces*, 1797



Tuntematon taiteilija, Okänd konstnär, Anomymous
Neitsyt Marja, Jeesuslapsi ja lahjoittajat, 1553



Alexander Roslin, Naisen muotokuva, *Porträtt av en dam*, *Portrait of a Lady*,
1780.

Sinebrychoffs Konstmuseum: En skattkammare fylld av europeisk konst

Sinebrychoffs Konstmuseum i Helsingfors Rödberg är en unik pärla i den finska konstvärlden. Det är Finlands enda museum som fokuserar på gammal europeisk konst och dess samlingar täcker en bred tidsrymd från 1300-talet till 1850-talet. Museets hjärta är Paul och Fanny Sinebrychoffs unika hemmamuseum, som erbjuder en fascinerande inblick i ett rikt borgarhem från början av 1900-talet.

Konst för alla smaker

Sinebrychoffs Konstmuseums samlingar innehåller över 3 000 konstverk och erbjuder något för alla. I museet kan man beundra mästerverk av italienska renässansmästare som Botticelli och Rafael, samt målningar av holländska och flamländska konstnärer som Rembrandt och Vermeer. Även älskare av fransk konst hittar mycket att se, eftersom museets samlingar innehåller verk av bland annat Monet, Degas och Cézanne.

Hemmamuseet tar dig tillbaka till det förflutna Sinebrychoffs hemmamuseum är en av museets mest populära attraktioner. Det är en unik tidsmaskin som tar besökarna tillbaka till Helsingfors i början av 1900-talet. I hemmamuseet kan man beundra Sinebrychoffs raffinerade smak och lära sig mer om deras livsstil. Museets rum är inredda med originalmöbler och konstverk och ger en fascinerande bild av den rika borgarkulturen.

Evenemang och utställningar

Sinebrychoffs Konstmuseum arrangerar flera evenemang och utställningar under året. Utställningarna byts ut regelbundet och erbjuder nya perspektiv på museets samlingar och europeisk konst. Museets evenemang inkluderar konserter, föreläsningar och workshops.

Sinebrychoffs Konstmuseum är ett måste för alla konstentusiaster. Det är en unik plats där man kan lära

sig om europeisk konsthistoria och uppleva charmen av borgarkulturen i början av 1900-talet.

Mer information:

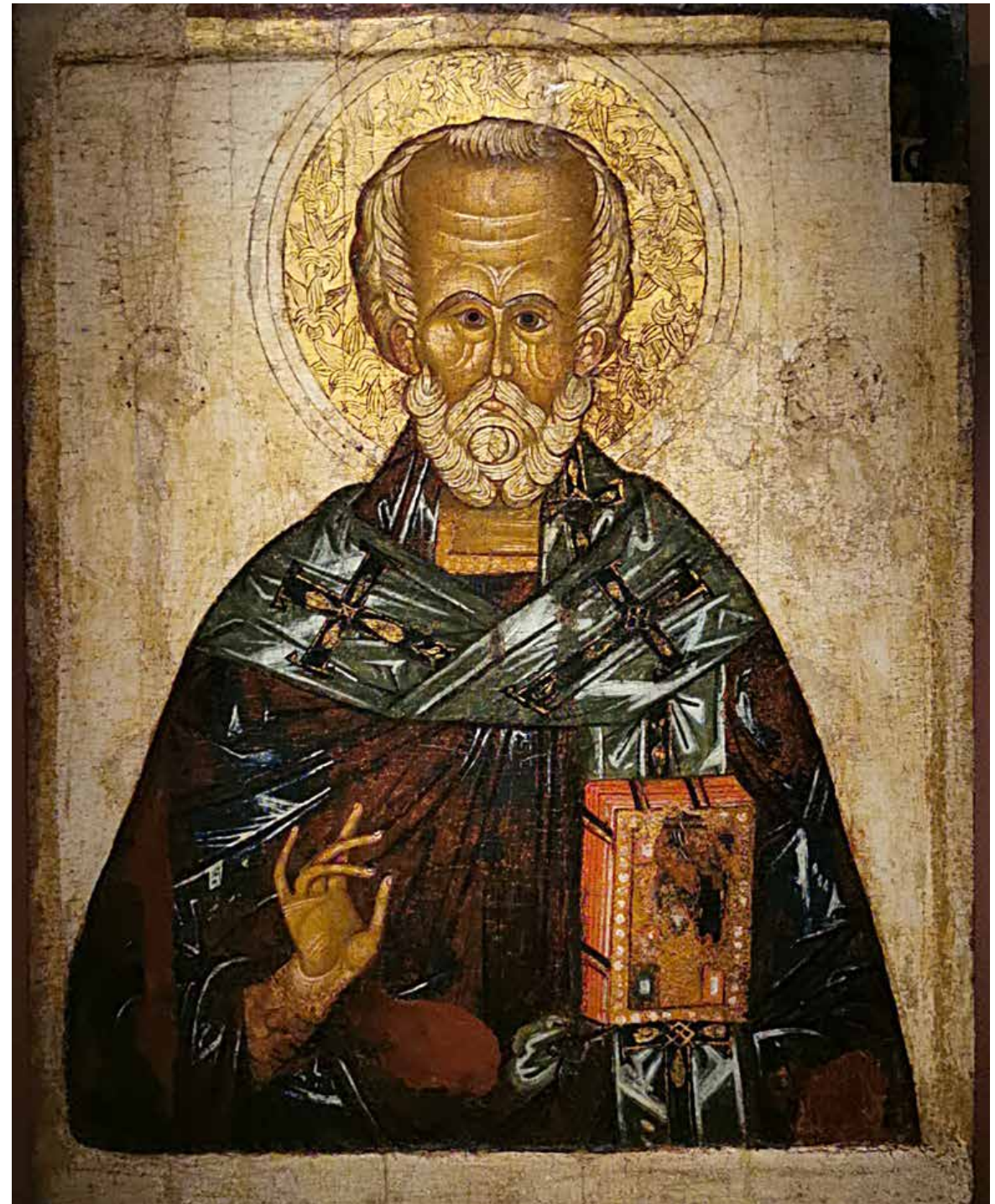
- Sinebrychoffs Konstmuseums webbplats: <https://sinebrychoffintaidemuseo.fi/en/>
- Adress: Bulevardi 40, Helsingfors
- Öppettider: tisdag 11–18
- Onsdag 10–20
- Torsdag - fredag 11–18
- Lördag-söndag 10–17
- Måndagar stängt
- Inträdesavgift: Vuxna 20 €, pensionärer och studenter 12 €, under 18 år gratis

Vi hoppas att denna presentation väckte ditt intresse för Sinebrychoffs Konstmuseum!





Bertel Thorvaldsen
19.11.1770 - 24.3.1844,
Nukkuva Amor, Sovande Amor, Sleeping Amor, 1827



Pyhä Nikolaus Heliga Nikolaus Saint Nicholas
1400-luvun jälkipuolisko Senare halvan av 1400-talet 15th Century, second half

Sinebrychoff Art Museum: A Treasure Trove of European Art

Standing tall in Helsinki's Punavuori district, the Sinebrychoff Art Museum is a unique gem in the Finnish art scene. As Finland's only museum dedicated to old European art, its collections span a vast timeframe, from the 14th to the mid-19th century. Nestled at the museum's heart lies the captivating home museum of Paul and Fanny Sinebrychoff, offering a glimpse into the life of a wealthy bourgeois family at the turn of the 20th century.

Art for Every Tastebud

Boasting over 3,000 artworks, the Sinebrychoff Art Museum caters to diverse artistic preferences. Visitors can marvel at masterpieces by Italian Renaissance giants like Botticelli and Raphael, alongside paintings by Dutch and Flemish masters such as Rembrandt and Vermeer. French art enthusiasts also have a treat in store, with works by Monet, Degas, and Cézanne gracing the

museum's collections.

A Home Museum Through Time

The Sinebrychoff Home Museum is undoubtedly one of the museum's biggest draws. Acting as a unique time capsule, it transports visitors back to Helsinki in the early 1900s. Adorned with the Sinebrychoff's refined taste in original furniture and artworks, the museum's rooms paint a fascinating picture of opulent bourgeois culture.

Events and Exhibitions

Throughout the year, the Sinebrychoff Art Museum keeps itself buzzing with various events and exhibitions. The regularly changing exhibitions offer fresh perspectives on the museum's collections and European art in general. Visitors can also enjoy concerts, lectures, and workshops as part of the museum's engaging program.

A Must-Visit for Art Lovers
The Sinebrychoff Art Muse-

um is a must-visit for anyone with a passion for art. It's a unique space where you can delve into the depths of European art history while experiencing the charm of early 20th-century bourgeois life.

More Information:

- Sinebrychoff Art Museum website: <https://sinebrychoffintaidemuseo.fi/en/>
- Address: Bulevardi 40, Helsinki
- Opening hours: Tuesday 11 am–6 pm Wednesday 10–20 Thursday–Friday 11–18 Saturday–Sunday 10 am–5 pm Mondays closed
- Admission fee: Adults €20, Seniors & Students €12, Under 18 free

We hope this introduction sparked your interest in the Sinebrychoff Art Museum!





Louis Jean Francois Lagrenée 1725-1805
Pygmalion ja hänen veistoksensa
Pygmalion and his statue



In Ukrainian:

Синебриховський художній музей: скарбниця європейського мистецтва

Художній музей Синебрихофф, що стоїть високо в районі Пунавуорі в Гельсінкі, є унікальною перлиною фінської мистецької сцени. Будучи єдиним у Фінляндії музеєм, присвяченим старовинному європейському мистецтву, його колекції охоплюють широкий проміжок часу, від 14 до середини 19 століття. У самому серці музею розташований захоплюючий домашній музей Павла та Фанні Синебрихофів, який пропонує зазирнути в життя заможної буржуазної родини на рубежі 20-го століття.

Мистецтвомнабудь-якийсмак Художній музей Синебрихоффа, який має понад3000творівмистецтва, обслуговує різноманітні мистецькі уподобання. Відвідувачі можуть дивуватися шедеврам таких гігантів італійського Відродження, як Боттічеллі та Рафаель, а також картинам голландських і фламандських майстрів, таких як Рембрандт і Вермеєр. Французькі ентузіасти

мистецтва також мають у своєму розпорядженні: роботи Моне, Дега та Сезанна прикрашають колекції музею.

Домашній музей крізь час Б у д и н о к - м у з е й Синебрихова, безсумнівно, є однією з найбільших пам'яток музею. Діючи як унікальна капсула часу, він переносить відвідувачів у Гельсінкі початку 1900-х років. Кімнати музею, прикрашені витонченим смаком Синебрихова в оригінальних меблях і творах мистецтва, малюють захоплюючу картину розкішної буржуазної культури.

Події та виставки Протягом рокувхудожньому музеї Синебрихова відбуваються різноманітні події та виставки. Регулярно змінювані виставки пропонують свіжі погляди на колекції музею та європейське мистецтво в цілому. Відвідувачі також можуть насолоджуватися концертами, лекціями та майстер-класами в рамках цікавої програми музею. Обов'язкове відвідування

для любителів мистецтва Художній музей Синебрихофф обов'язковий для відвідування всім, хто захоплюється мистецтвом. Це унікальний простір, де можна зануритися в глибини європейської історії мистецтва, одночасно відчувши чарівність буржуазного життя початку 20-го століття.

Більше інформації:

- Веб-сайт художнього музею Sinebrychoff: <https://sinebrychoffintaidemuseo.fi/en/>
- Адреса: Vulevardi 40, Helsinki
- Графік роботи: вівторок, 11:00–18:00, середа, 10:00–20, четвер–п'ятниця, 11–18, субота–неділя, 10:00–17:00, понеділок – вихідний
- Плата за вхід: дорослі 20 євро, пенсіонери та студенти 12 євро, віком до 18 років безкоштовно

Сподіваємося, що цей вступ викликав у вас інтерес до Художнього музею Синебрихова!

