

Waasan Päivälehti

WASA DAILY

Wasa Dagblad

Photo Supplement



Merenkurkun kartta

Karta över Kvarken

Map of the Kvarken area

1680

NOORD . BODEM .
Begynende aan de Dyft zijde van. Ho toe Torne en acude Dyft
kant van Torne tot Oegde door Voeght geometra
r. Aufferden by Johanne van Kreiden Boek no 7.
omdat Nieuwe brygh ende gheveende Looffman met 7
1680

Nieuwe TafelaartVan.de

GERMANY

FINLAND
QUERCEN

FINLAND

Biornborg

Merenkurkun alueen kartta vuodelta 1680: Kurkistus merihistoriaan

Vuonna 1680 hollantilainen kartografi Johannes van Keulen laati kartan, joka kuvaa Vaasan ja Uumajan alueita. Tämä kartta oli osa hänen laajaa merenkulun navigointiin liittyvää työtään, julkaistuna nimellä Nieuwe Paskaart Van de Noord-Bodem. Van Keulen perusti liiketoimintansa Amsterdamiin vuonna 1678 ja nousi merkittäväksi hahmoksi kartografiassa, kun hän sai patentin, joka antoi hänelle oikeuden julkaista merikartastoja ja navigointioppaita.

1600-luku oli aikaa, jolloin meritse tapahtuva tutkimusmatkailu ja kauppa olivat huipussaan, ja Van Keulenin kartastot, kuten Zee-Atlas ja Zee-Fakkel (Meri-soihtu), olivat keskeisiä työkaluja laivojen turvalliseen navigointiin usein vaarallisilla

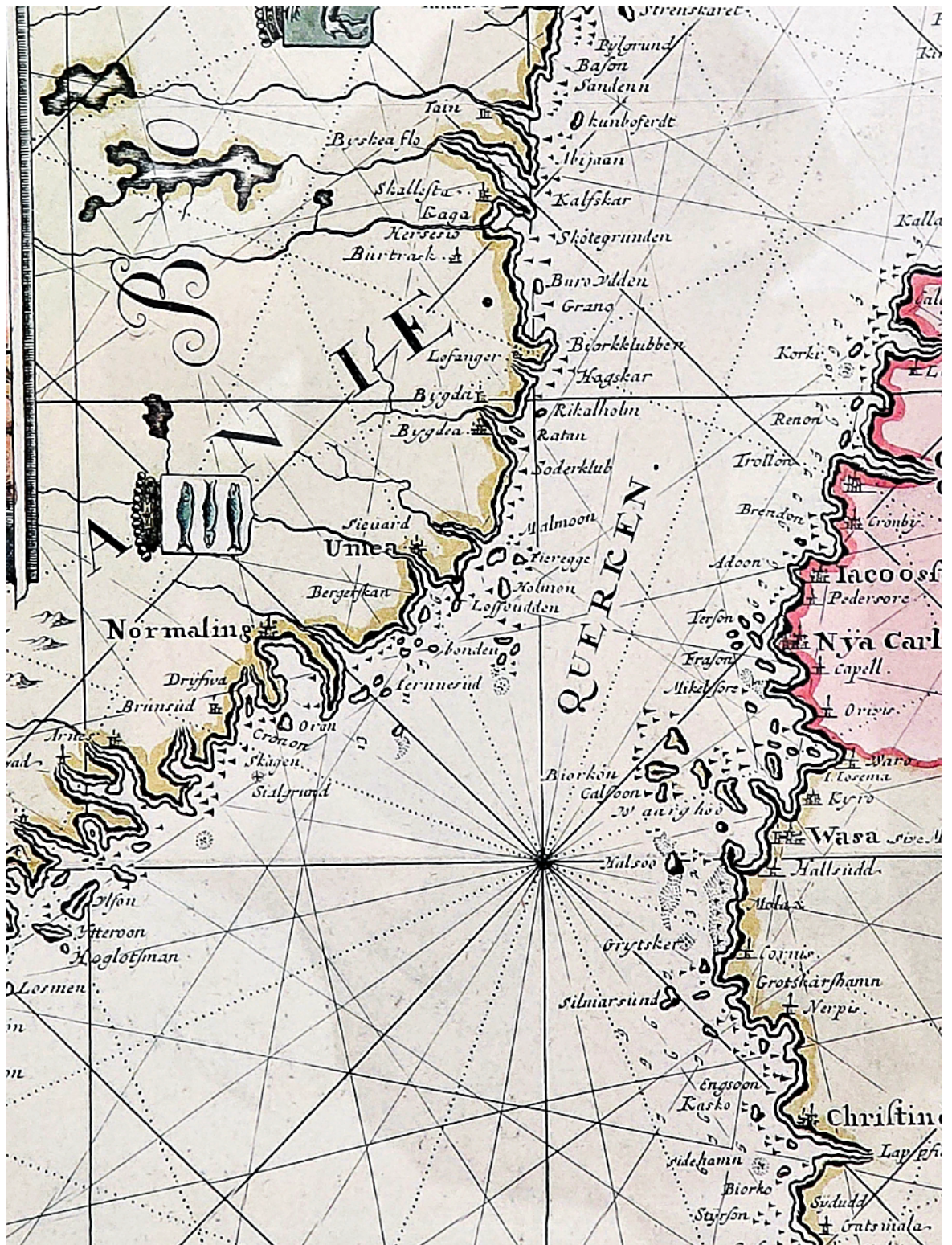
vesillä. Näihin julkaisuihin sisältyi yksityiskohtaisia karttoja ja purjehdusohjeita, joita käytettiin eri puolilla Eurooppaa. Viisiosainen Zee-Fakkel, joka tuotettiin yhteistyössä kartografi Claes Jansz. Vooghtin kanssa, vakiinnutti Van Keulenin aseman yhtenä vaikutusvaltaisimmista merikartografian tekijöistä.

Vaasan ja Uumajan alueiden kartta tarjoaa kiehtovan väläyksen siitä, millaiseksi Ruotsin pohjoisrannikko tunnettiin 1600-luvun lopulla. Se heijastaa hollantilaisien kartografiin laajaa tietämystä näistä kaukaisista alueista, mikä oli seurausta laajasta tutkimus- ja kauppareittien verkostosta. Merimiehille, jotka navigoivat Botnianlahden haasteellisilla vesillä, tällai-

set kartat olivat korvaamattomia.

Van Keulenin kartat eivät ainoastaan parantaneet navigointia, vaan edustivat myös merkittävää investointia. Vuonna 1680 saatu patentti oli suunniteltu estämään luvattomat kopiot, mikä turvasi yksityiskohtaisten karttojen tuotannon korkeat kustannukset. Nykyään Van Keulenin teokset, mukaan lukien tämä Ruotsin pohjoisten alueiden kartta, ovat todisteita 1600-luvun kehittyneestä kartografiasta ja sen vaikutuksesta Euroopan merihistoriaan.





Karta över Kvarkenregionen, 1680: En inblick i nautisk historia

År 1680 skapade den nederländske kartografen Johannes van Keulen en karta som visar Vasa- och Umeåregionerna. Denna karta ingick i hans omfattande arbete om nautisk navigation, publicerad under titeln *Nieuwe Paskaart Van de Noord-Bodem*. Van Keulen, som etablerade sitt företag i Amsterdam 1678, blev en central figur inom kartografin när han säkrade ett patent som gav honom rätt att publicera sjöatlaser och navigationsguider.

1600-talet var en tid av intensiv maritim utforskning och handel, och Van Keulens atlaser, såsom *Zee-Atlas* och *Zee-Fakkell* (Havsäcklan), spelade en av-

görande roll för att vägleda fartyg genom ofta farliga vatten. Dessa publikationer innehöll detaljerade kartor och seglingsinstruktioner som användes av styrmän över hela Europa. Den femdelade *Zee-Fakkell*, som producerades i samarbete med kartografen Claes Jansz. Vooght, befäste Van Keulens rykte som en av de mest inflytelserika personerna inom nautisk kartografi.

Kartan över Vasa- och Umeåregionerna ger en fascinerande ögonblicksbild av den svenska nordkusten, så som den var känd på slutet av 1600-talet. Den speglar den omfattande kunskap som nederländska kartografer hade

om dessa avlägsna regioner, tack vare omfattande utforsknings- och handelsrutten. För sjömän som navigerade de utmanande vattnen i Bottenviken var sådana kartor oumbärliga verktyg.

Van Keulens kartor bidrog inte bara till säker navigation, utan representerade också en betydande investering. Patentet han fick 1680 var utformat för att skydda mot obehöriga kopior, vilket säkerställde att de höga kostnaderna för att producera så detaljerade kartor skyddades. Idag står Van Keulens verk, inklusive denna karta över norra Sveriges regioner, som vittnesbörd om 1600-talets sofistikerade kartografi och dess inverkan på den europeiska sjöfartshistorien.





Map of the Vasa and Umeå Region, 1680: A Glimpse of Nautical History

In 1680, Dutch cartographer Johannes van Keulen, known for his comprehensive maritime works, created a map illustrating the Vasa and Umeå regions. This chart is part of his broader work on nautical navigation, published under the title *Nieuwe Paskaart Van de Noord-Bodem*. Van Keulen, who had established his business in Amsterdam in 1678, became a central figure in cartography when he secured a patent that allowed him to publish maritime atlases and navigation guides.

The 17th century was a time of intense maritime exploration and trade, and Van Keulen's atlases, such as the *Zee-Atlas* and *Zee-Fakkel* (Sea-Torch), played a critical role in guiding ships

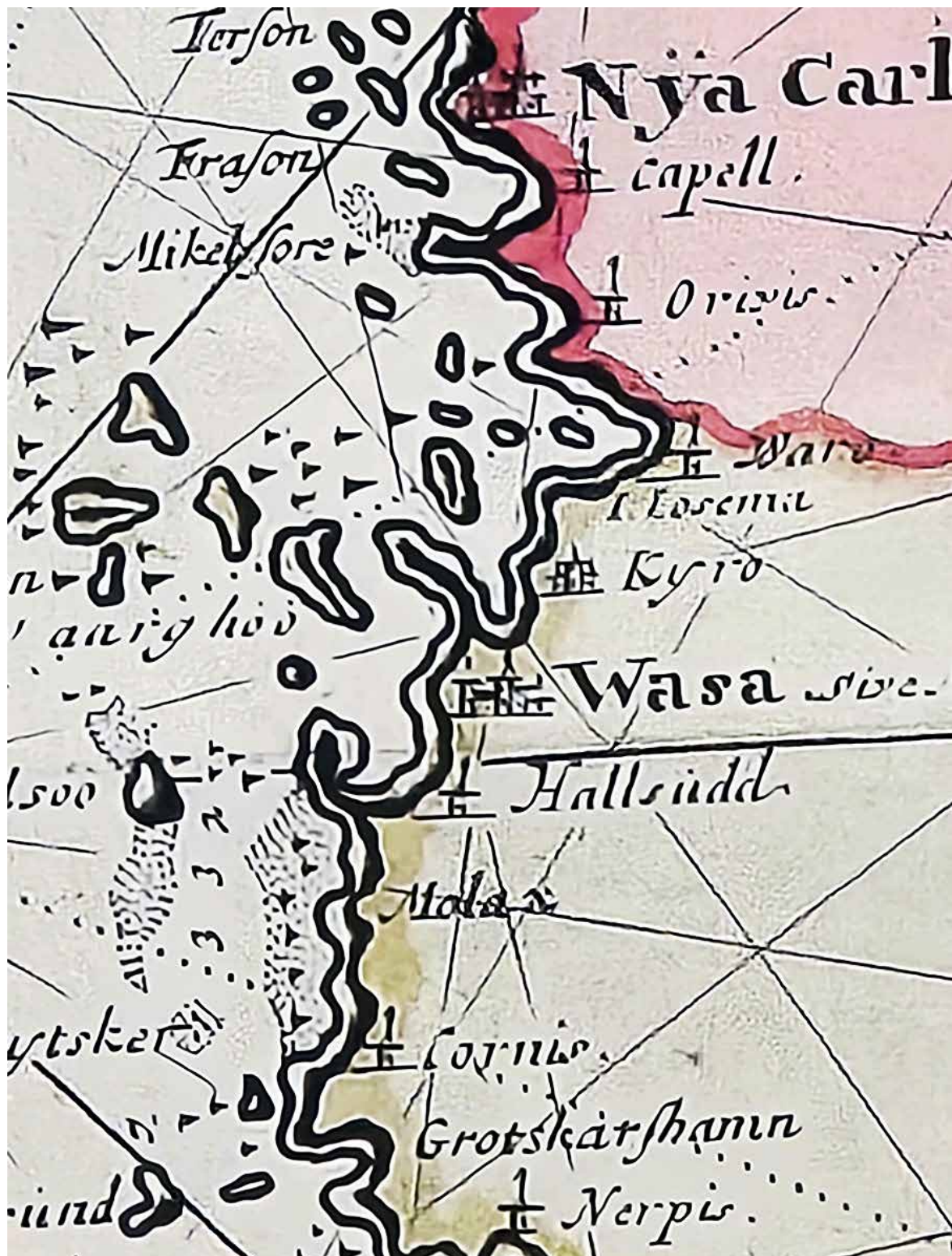
safely across often perilous waters. These publications contained detailed maps and sailing instructions used by helmsmen across Europe. The five-volume *Zee-Fakkel*, produced in collaboration with cartographer Claes Jansz. Vooght, cemented Van Keulen's reputation as one of the most influential figures in nautical cartography.

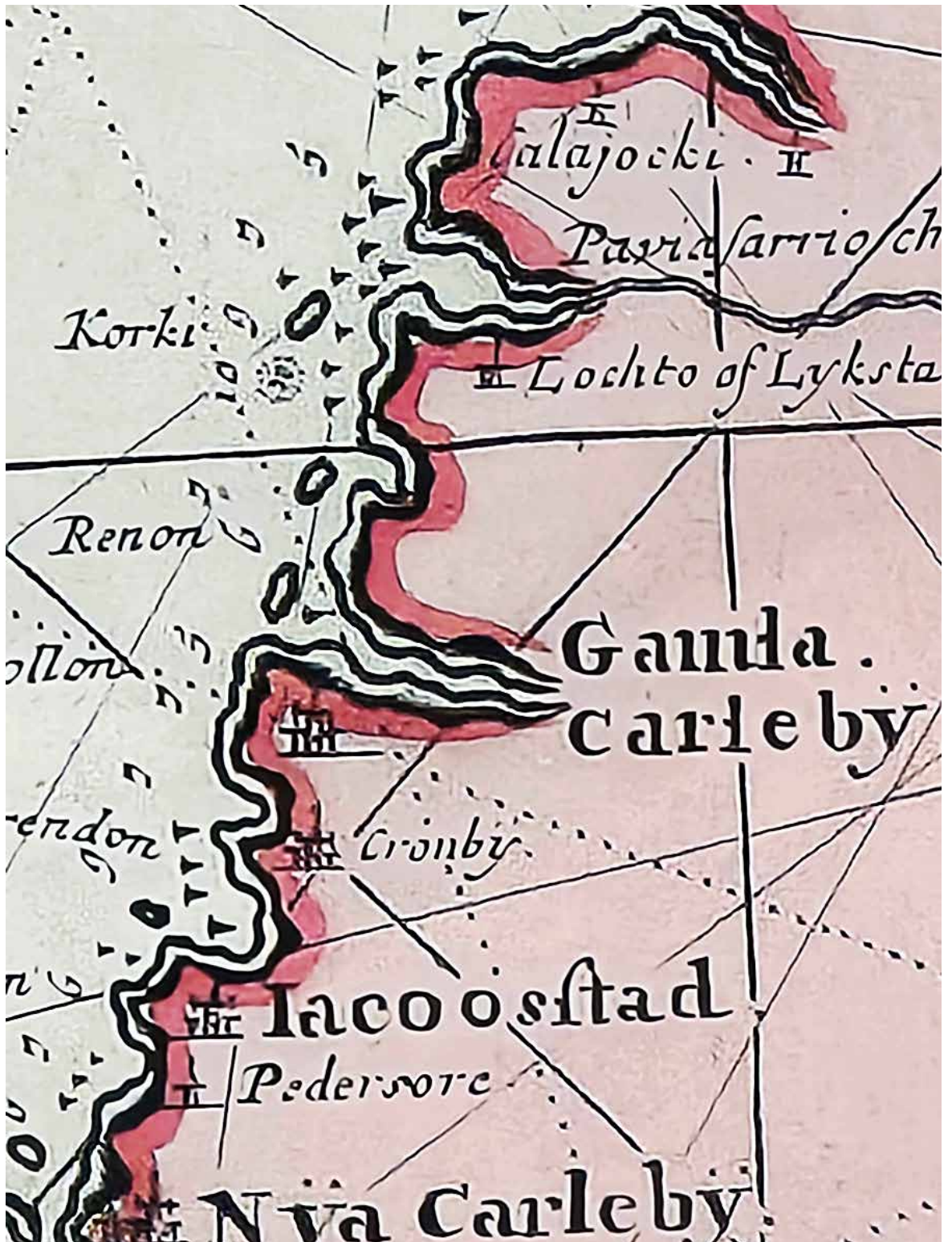
The map of the Vasa and Umeå regions offers a fascinating snapshot of the northern Swedish coast as it was known in the late 17th century. It reflects the immense knowledge that Dutch cartographers had about these distant regions, thanks to extensive exploration and trading routes. For sailors navi-

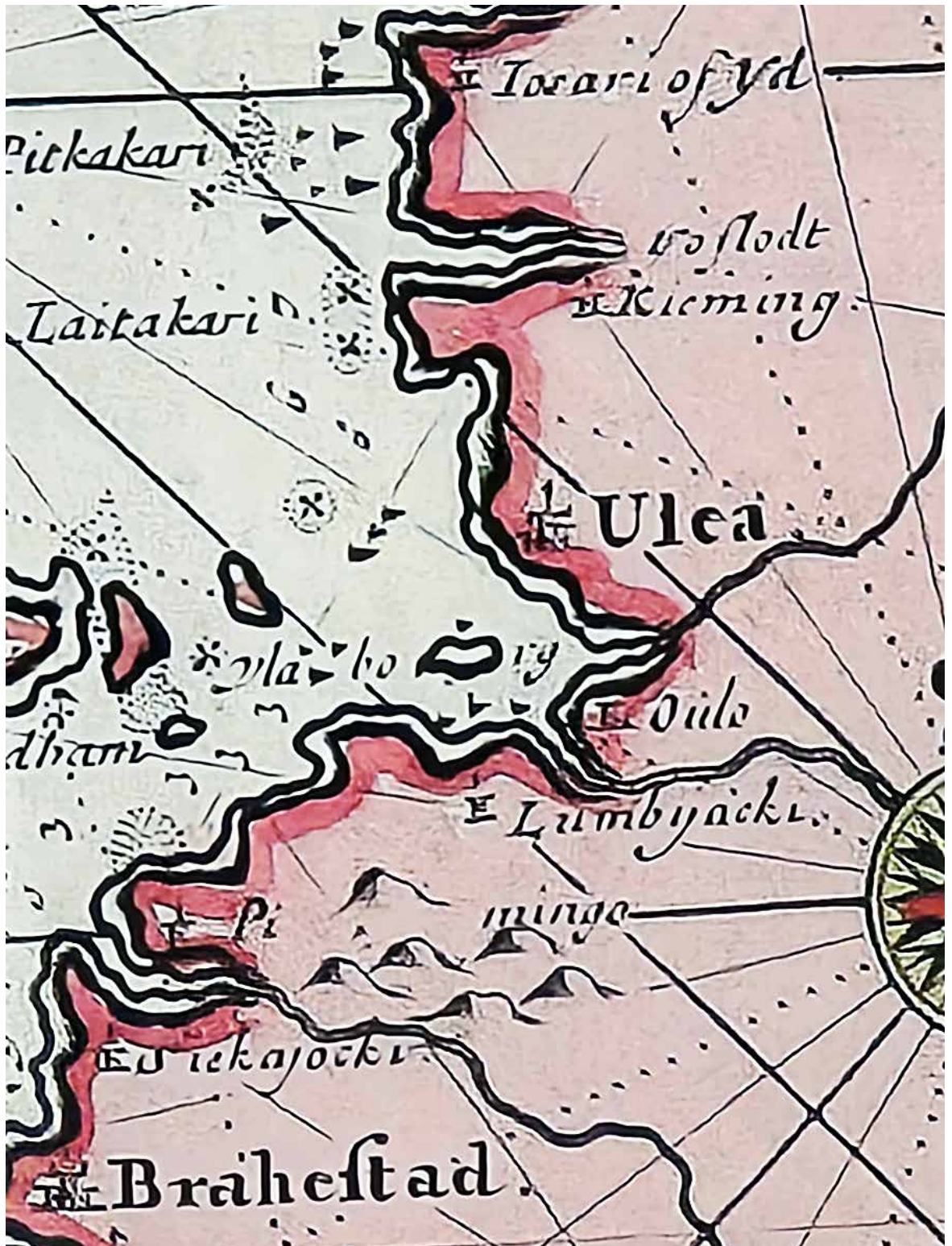
gating the challenging waters of the Gulf of Bothnia, such maps were indispensable tools.

Van Keulen's maps not only supported safe navigation but also represented a significant investment. The patent he obtained in 1680 was designed to protect against unauthorized copies, ensuring that the high costs of producing such detailed charts were safeguarded. Today, Van Keulen's works, including this map of the northern regions of Sweden, stand as testaments to the sophistication of 17th-century cartography and its impact on European maritime history.









Pikkakari

Laitakari

dhann

Ulekajöcki

Brähestad

Tosari of yd

W'slodt

Kieming

Ulea

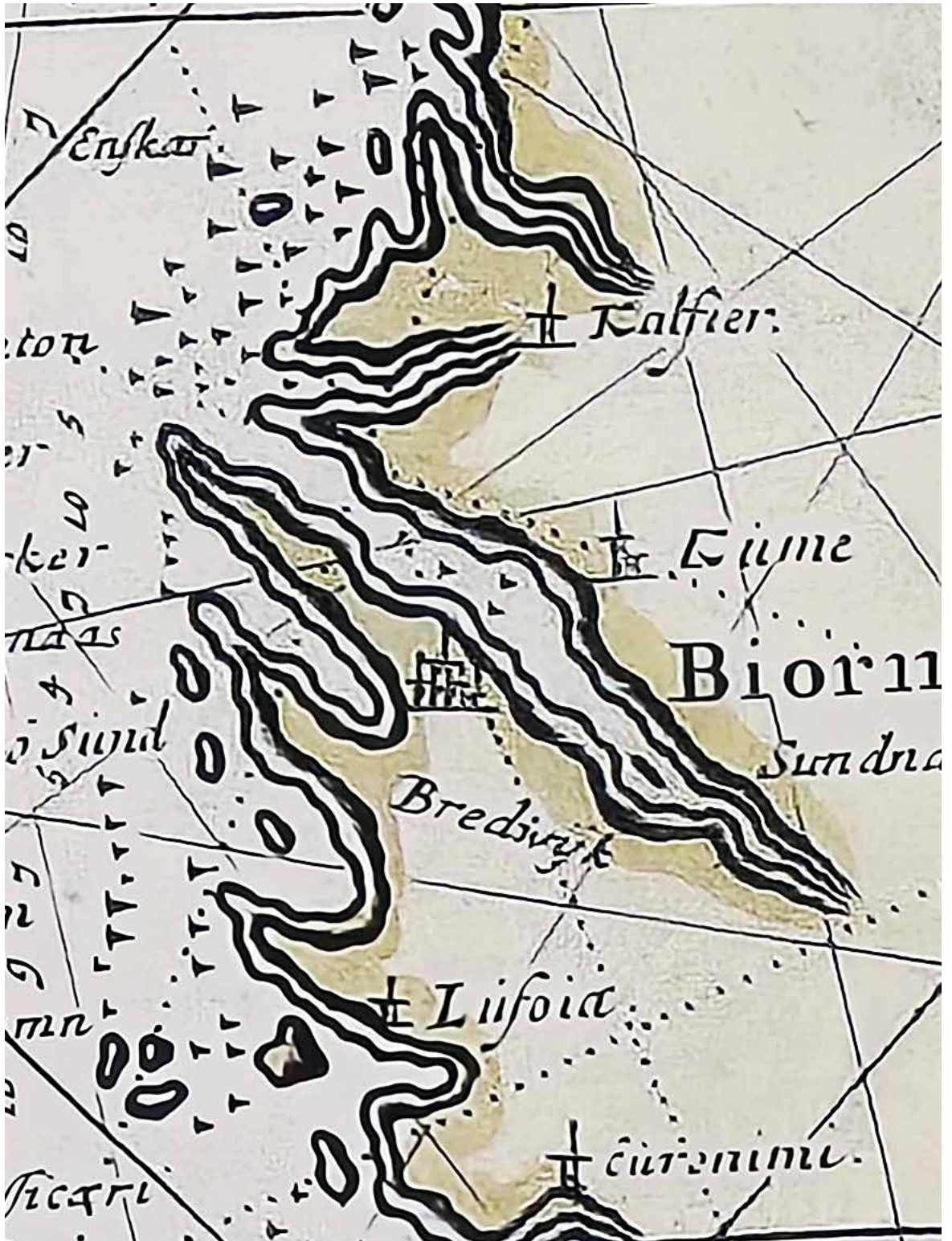
Ula bo sig

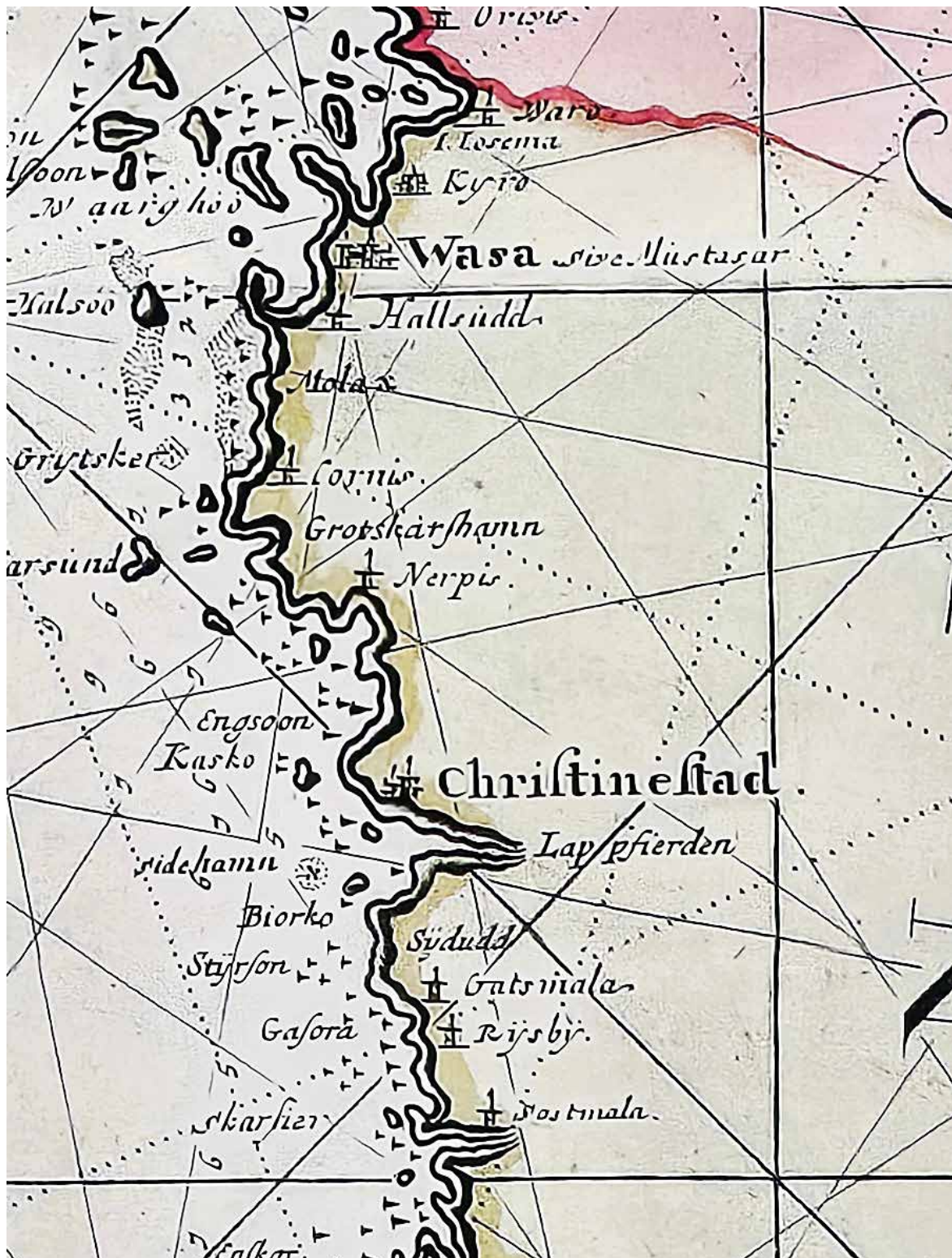
Uleå

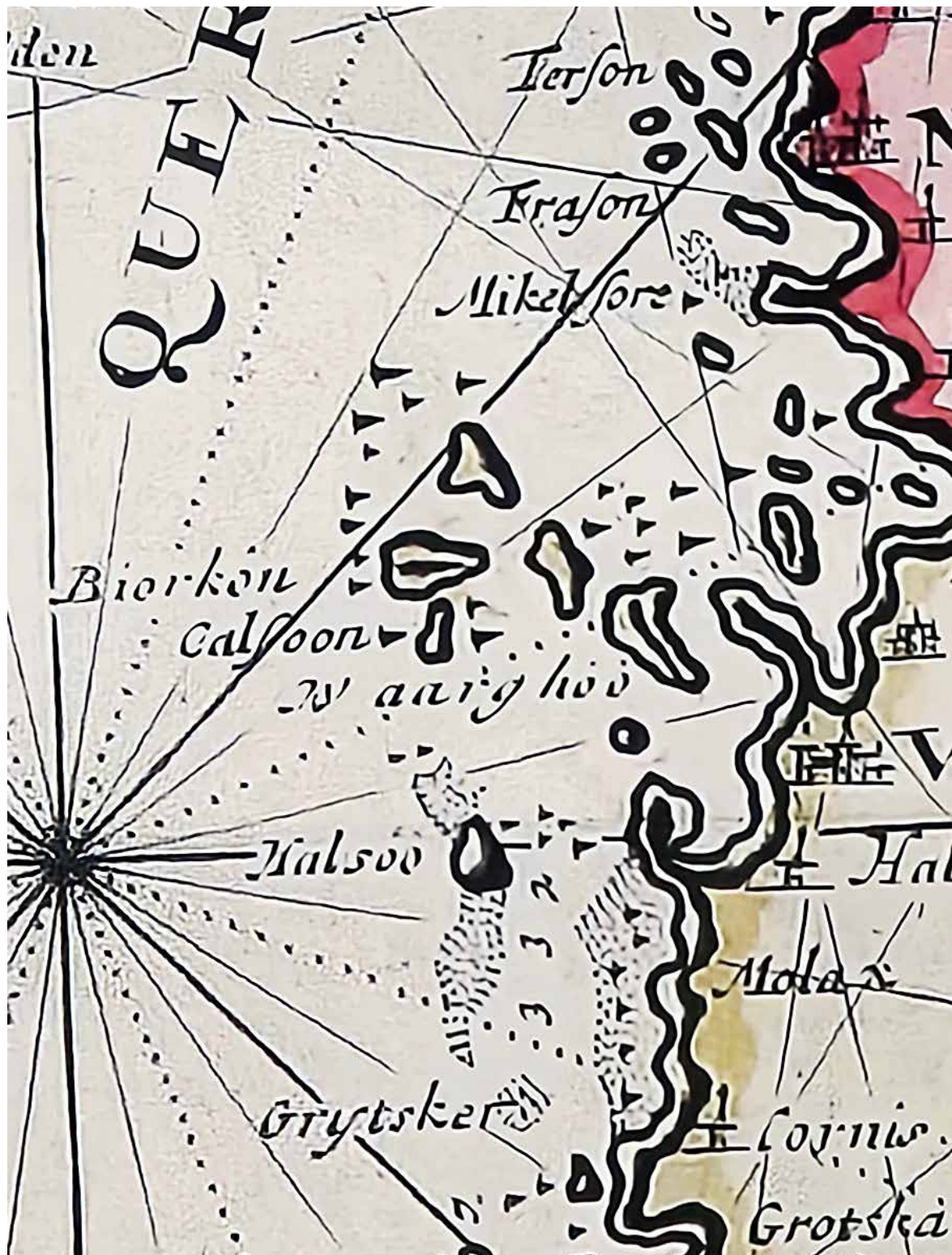
Lumbijäcki

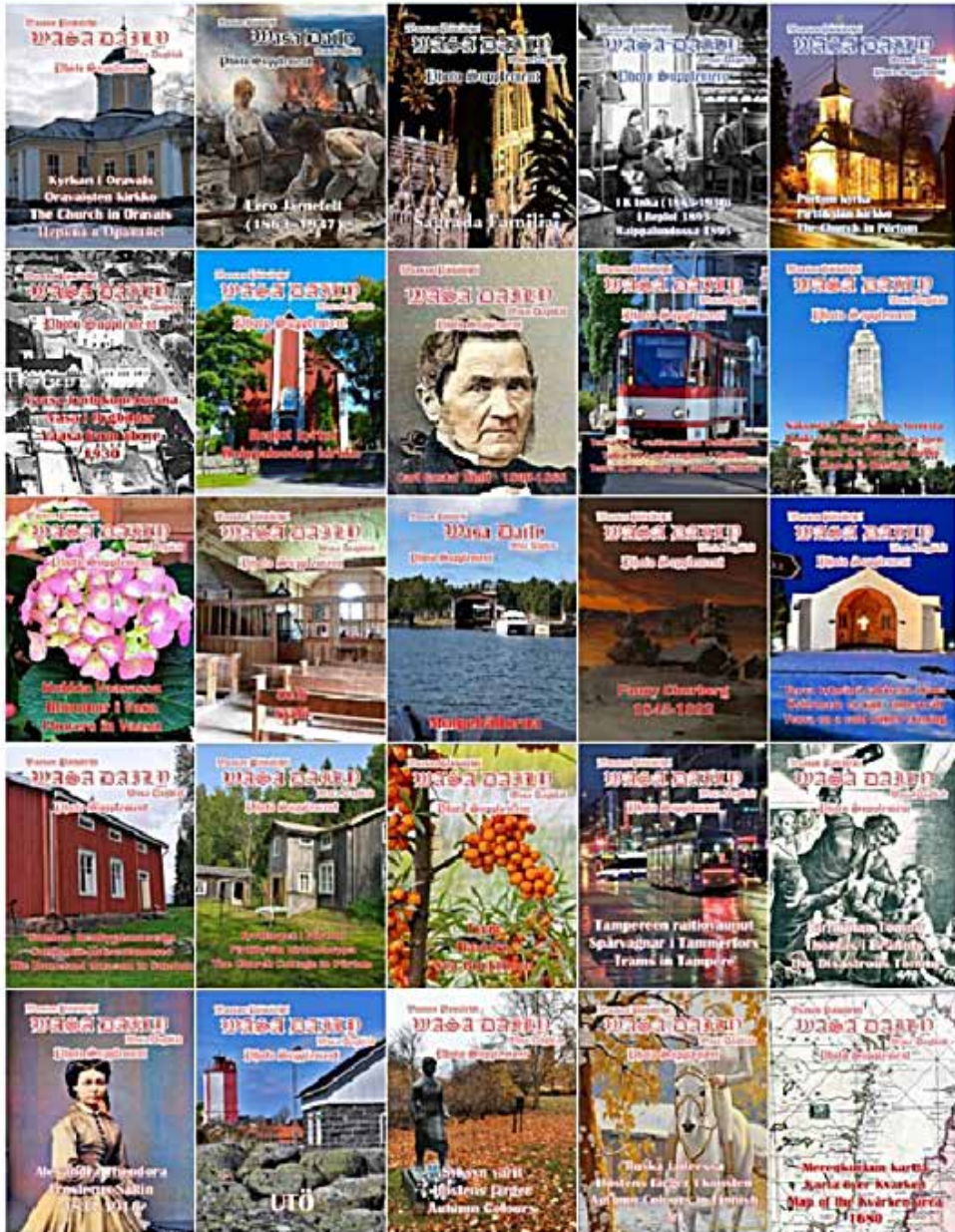
minga











Paljon nähtävää ja luettavaa kulttuuriperinnöstämme Waasan Päivälehden Kubalitteessä

Alycket att se och läsa om vårt kulturarv i Wasa Dagblad's Bildbilaga
Much to see and read about our cultural heritage in Wasa Daily's
Photo Supplement

<https://vpress.ovh>

